



CAMP ÉQUITABLE

KIT DE COURS

Notions de base pour des cours de formation durables

www.camp-equitable.ch

Impressum

Le kit de cours a été développé par Camp Équitable.

3^{ème} édition, 2024

Photo de couverture : Adobe Stock/Christian Schwier

Photos dans la brochure : toutes les photos ont été prises dans le cadre du projet Camp Équitable.

Pictogrammes du Memory : www.shareicon.net

BIENVENUE

Merci pour ton intérêt pour le kit de cours! Il t'offre les bases qui touchent le thème de la durabilité. Il te montre comment tu peux aborder et transmettre une gestion durable des ressources, ainsi que les objectifs de Camp Équitable sous différents aspects, durant tout le cours de formation.

Le kit de cours t'aide à réaliser concrètement les idées que tu as développées à l'aide du kit de départ. Tu peux utiliser ce kit même si tu ne connais pas le kit de départ. Les deux kits se basent sur les contenus des cours de formation suivants: cours de base et cours de responsables d'unité des associations de jeunesse Jungwacht Blauring Schweiz et du Mouvement Scout de Suisse. Cependant, les deux kits peuvent en principe également être utilisés dans d'autres cours de formation. Nous te souhaitons beaucoup de plaisir avec ce kit et espérons qu'il pourra t'inspirer un programme passionnant pour ton cours de formation.

Tout d'abord, nous souhaitons te donner un aperçu de tout ce que contient ce kit de cours. Tu trouveras un petit descriptif et une liste du matériel sur cette page, le sommaire se trouve sur la page suivante. 3, 2, 1 ... c'est parti!



Que trouves-tu dans le kit de cours de Camp Équitable ?

Dans le **1^{er} chapitre**, tu apprends à connaître le thème de la durabilité et les motivations qui ont poussé Camp Équitable à s'engager dans les cours de formation des associations de jeunesse.

Dans le **2^{ème} chapitre**, tu en apprends plus sur la méthodologie de Camp Équitable, ce qui se cache derrière et comment elle est construite. Nous allons te présenter trois niveaux d'action qui permettent une réalisation complète de la durabilité dans les associations de jeunesse.

Le **3^{ème} chapitre** commence avec un programme général d'un cours de formation. Nous allons te montrer quels contenus de formation se prêtent bien pour transmettre du savoir et une méthodologie autour du sujet de la durabilité (y compris de nombreux exemples pratiques et des propositions de cours). Dans le **4^{ème} chapitre**, nous allons te présenter les autres offres de Camp Équitable qui peuvent être intéressantes pour toi et les participants de ton cours.

Matériel

Tu peux télécharger gratuitement tous les documents de Camp Équitable sur notre site Internet. Tu peux notamment télécharger les documents suivants via le site web de Camp Équitable:

- Kit de départ: lancement pour un cours de formation durable
- Guide pour un camp de jeunesse durable contient des conseils pour réaliser un camp durable et explique de manière courte et captivante ce que signifie la durabilité dans un contexte de camp.
- Flyer Camp Équitable informe de manière synthétique sur Camp Équitable
- Vue d'ensemble des offres de Camp Équitable : explique de manière concise où trouver toutes les ressources nécessaires à l'organisation d'un camp durable.
- Quelques ressources utiles pour la réalisation de cours de formation durables



SOMMAIRE

1. Durabilité et Camp Équitable	6
2. Méthodologie et les trois niveaux d'action	7
3. Comment transmettre les contenus de Camp Équitable dans le cours de formation ?	9
Cuisine du cours	10
Thème	11
Flash info	11
Matériel du cours	11
5 principes/relations	11
Activité de camp (AC)	12
Technique scout	19
Bloc de sport de camp	19
Entreprise	21
Planification de camp	22
Bloc international	22
Bloc durabilité	23
4. Offres supplémentaires de Camp Équitable	29

1. DURABILITÉ ET CAMP ÉQUITABLE

Ensemble, nous voulons contribuer à un avenir durable. C'est pourquoi nous cherchons des solutions qui protègent les ressources naturelles et le climat, ainsi qu'une vie digne pour tou-te-s. À Camp Équitable, nous te démontrons comment tu peux contribuer au projet, en lien avec ton engagement actuel, dans le cadre de camp de jeunes, cours de formation, séances de groupe et activités. Car il y a des solutions pour prendre en compte cette responsabilité dans les défis sociétaux et écologiques – souvent complexes et difficiles à cerner - de manière constructive. Ceci, sans négliger le facteur fun.

Pourquoi la durabilité ?

Si tout le monde sur Terre vivait comme en Suisse, nous aurions besoin des ressources de plus de 3 planètes. Non seulement nous consommons trop, mais souvent notre consommation est en plus basée sur le fait que des personnes dans d'autres pays doivent travailler dans des conditions non équitables et nuisibles à l'environnement. À court comme à long terme, ce comportement n'a pas de sens. Nous devons trouver des solutions afin de pouvoir vivre de manière heureuse et accomplie, sans consommer excessivement les ressources de notre planète, avec un style de vie qui permette également à d'autres de vivre une vie agréable aujourd'hui et demain. Ce but s'appelle la durabilité: un développement de la société qui fait sens sur le long terme d'un point de vue écologique, social et économique.

Pourquoi ancrer la durabilité dans les associations de jeunesse ?

Dans le cadre d'activités hebdomadaires, nous faisons vivre des aventures à nos participant-e-s qui ont ainsi la possibilité de se développer de manière globale. Lors des camps de jeunesse, nous créons de petits univers dans lesquels nous apprenons à vivre ensemble de manière satisfaisante et épanouissante. Pour y arriver, nous pouvons nous appuyer sur diverses méthodes (jeux et règles du jeu, projets, discussions, etc.) et aptitudes (planification de projets, influence de la dynamique de groupe, transmission de valeurs, etc.). Nous pouvons utiliser les deux pour contribuer à un avenir durable avec les participant-e-s. Cela nous permet d'explorer de nouveaux défis, domaines de connaissance et aventures, rendant ainsi le programme plus riche et excitant tant pour les participant-e-s que les responsables. Nous permettons ainsi à chacun-e de se développer, de se forger sa propre opinion et de trouver son rôle dans l'association de jeunesse. Nous prenons ainsi notre responsabilité dans la société, qui est définie dans nos bases respectives (principes/relations).

Pourquoi Camp Équitable ?

L'appropriation de la durabilité par les associations de jeunesse engendre de nombreux défis. Des solutions durables s'appuient sur une combinaison de sciences naturelles, de systèmes techniques, de gestion de projet et leur ancrage dans la société et l'économie. Et même sans la durabilité, des défis quotidiens sont à relever dans la vie des associations scouts et jubla: nous voulons motiver nos participant-e-s, avons besoin de nourriture délicieuse dans les camps et les cours, et devons gérer notre matériel. C'est précisément pour cette raison que nous sommes convaincu-e-s que les associations de jeunesse peuvent apporter une contribution majeure. Et, inversement, un engagement envers une société durable peut enrichir le travail des associations de jeunesse. Camp Équitable vous soutient dans la réalisation de ce projet. Nous vous transmettons des ressources durables adaptées aux scouts/jubla, développons des jeux et des méthodes de projet. Avec un concours, nous créons un cadre pour mettre en œuvre la durabilité directement dans le camp d'été. Pour cela, Camp Équitable met l'accent sur le thème de la consommation durable dans son contenu. Cette thématique est un ancrage idéal pour aborder de nombreux aspects de la durabilité avec des liens passionnants avec la vie quotidienne.

Pourquoi un kit pour des cours de formation durables ?

Les cours de formation des associations de jeunesse assurent leur avenir. Du savoir est transmis et des solutions créatives sont développées. Cela crée la base pour une vie associative passionnante et diversifiée, qui tient compte de nos différentes exigences méthodologiques et que tu aides à façonner. Camp Équitable vous encourage à intégrer de manière plus consciente le thème de la durabilité dans les cours de formation, qui façonnent les bases de nos associations. À cette fin, nous avons développé une méthodologie et créé des outils qui peuvent être facilement repris. Ces deux éléments font partie de ce kit de cours.

2. MÉTHODOLOGIE ET LES TROIS NIVEAUX D'ACTION

La méthodologie est pour nous la manière dont nous façonnons un programme, afin d'obtenir chez les participant·e·s l'effet d'apprentissage voulu et leur permettre de faire de nouvelles expériences. Les jeux et les règles du jeu, la gestion de groupe et des participant·e·s, l'appropriation du contenu de l'association, la capacité d'assumer des responsabilités, et bien plus encore, font partie de la méthodologie.

Exigences méthodologiques

Chez les jubla/scouts, nous sommes très exigeant·e·s en matière de méthodologie – et c'est très bien. Le programme doit faire plaisir aux participant·e·s et les motiver à s'engager encore pendant longtemps. Nous voulons transmettre des valeurs aux enfants et aux jeunes, mais faire de la politique partisane ou faire de la culpabilisation individuelle. Les participant·e·s doivent apprendre quelque chose et développer leur propre opinion face à des thèmes qui préoccupent le monde. Un apprentissage informel, en contraste avec le quotidien scolaire et avec un investissement mesuré pour les responsables sont tout autant importants pour nous que les bases des associations de jeunesse. Nous sommes guidé·e·s par ces exigences, parce que l'ancrage de la durabilité dans les associations de jeunesse signifie qu'elles répondent autant que possible à ces exigences – que nous partageons tous.

Les trois niveaux d'action

De quoi s'agit-il quand on parle de durabilité dans le cadre des scouts/jubla? Comment puis-je transmettre une approche positive du thème aux participants? Comment est-ce que je

peux intégrer le thème, afin que le programme en soit enrichi et que ça donne aux participant·e·s la possibilité d'y contribuer par eux-mêmes? En se basant sur ces questions et en tenant compte des exigences méthodologiques des scout·e·s/jubla, une méthodologie à trois niveaux est développée. Elle peut être mise en œuvre avec des enfants et des jeunes de tout âge. Ce qui signifie qu'elle n'est pas seulement utile pour toi pour mettre en lien des contenus de formation avec des aspects de durabilité. Cette méthodologie peut également être transmise aux participant·e·s des cours afin qu'elles et ils puissent l'appliquer également.

À l'aide des trois niveaux d'action, nous pouvons atteindre des effets variés sur la durabilité à travers les programmes scouts/jubla. En **sensibilisant (niveau d'action 1)** les participant·e·s, nous véhiculons des contenus, en **vivant comme un modèle à suivre (niveau d'action 2)**, nous sommes pris au sérieux et montrons comment nos propres actions deviennent durables, en décidant d'**être actif·ve·s (niveau d'action 3)**, nous exerçons une influence et de l'enthousiasme en dehors de l'association de jeunesse.





Niveau d'action 1 : sensibiliser

Les thèmes de durabilité sont complexes. C'est pourquoi nous voulons permettre à nos participant·e·s de traiter le thème de manière active et de se forger leur propre opinion. Pour cela nous utilisons entre autres des activités, les blocs de sport et le thème. Avec une utilisation consciente des règles du jeu, nous pouvons représenter des structures et des dynamiques de ce monde. Et nous pouvons thématiser ce qui a été appris avec les participant·e·s.



Possibilités de réalisation : jeux de terrain sur une thématique de la durabilité, thème qui gravite autour d'un sujet de durabilité, AC nature et environnement ...



Attention : trouver l'équilibre entre le niveau de détails et l'âge des participants, trouver l'équilibre entre la transmission de savoir et le vécu.



Niveau d'action 2 : vivre comme un modèle à suivre

Une association de jeunesse, et en particulier un camp de jeunesse et un cours de formation marquent les participant·e·s. C'est pourquoi nous pouvons avoir une influence en réalisant des actes conscients afin d'être pris·e·s au sérieux par notre manière de vivre. Nous vivons un mode de vie durable de manière positive et y incluons les participant·e·s.



Possibilités de réalisation : cuisine de camp ou de cours durable, utilisation soignée du matériel, voyage aller ensemble et en vélo, visite ensemble d'une ferme dans laquelle on achète des légumes, etc.



Attention : l'alimentation dans le camp est un champ d'action visible et important, dans lequel on peut obtenir beaucoup de résultats. Les possibilités pratiques d'un style de vie durable sont copiées de personnes modèles et reprises dans le quotidien (par exemple une cuisine créative, une utilisation économique de produits de luxe, comme le chocolat, la viande, etc.).



Niveau d'action 3 : être actif

Préconiser la durabilité est efficace si l'on passe par des actions concrètes. Il faut des projets limités dans le temps avec un objectif clair, dans lesquels les participant·e·s et leurs responsables contribuent à un avenir durable. De cette façon, les participant·e·s apprennent comment ils peuvent être perçus dans leur environnement immédiat et avoir une influence.



Possibilités de réalisation : balade en forêt en ramassant les déchets, création d'un potager urbain sur la place du village, soutien à la commune dans la sensibilisation de la population, etc.



Attention : l'auto-efficacité est au premier plan. Diverses compétences en gestion de projet sont nécessaires et développées. Puisque l'impact et la visibilité de son propre engagement se réalisent en dehors de son propre groupe, les actions ont aussi un effet positif sur sa propre image.

Lors de la mise en œuvre des différents points, tu te rendras compte que selon la manière dont tu abordes quelque chose, tu auras des effets simultanément sur plusieurs niveaux. Cela est souhaitable et te démontre que tu abordes le sujet dans toute sa complexité. Avec les participant·e·s du cours, il faut toujours aborder les trois niveaux d'action.

Dans le chapitre suivant, les symboles des niveaux d'action sont indiqués à chaque point du cours de formation qui est traité. Libre à toi d'être créatif·ve et de développer d'autres idées pour les points du cours, afin d'utiliser à chaque fois tous les niveaux d'action.

3. COMMENT TRANSMETTRE LES CONTENUS DE CAMP ÉQUITABLE DANS LE COURS DE FORMATION ?

Le thème de la durabilité et les objectifs de Camp Équitable peuvent être intégrés dans le programme du cours de différentes façons. Ils peuvent être intégrés dans différents points du cours de formation, tout au long du cours. En s'appuyant sur le programme suivant, ce chapitre te montre comment tu peux transmettre ce thème de manière concrète.* Ceci à l'aide de propositions pratiques pour les différents points du programme, qui font de toute manière partie intégrante du cours.

	Sa	Di	Lu	Ma	Me	Je	Ve	Sa
déjeuner				Entreprise				
matinée		Activité de camp			Planification de camp		Bloc international	
dîner								
après-midi	5 principes/relations	Activité de camp	Technique scout				Bloc durabilité	
souper								
soir			Bloc de sport de camp					

<	Cuisine du cours	>
<	Thème	>
<	Flash Info	>
<	Matériel du cours	>

Dans le chapitre qui précède, tu as appris à connaître trois niveaux d'action :



Sensibiliser



Vivre comme un modèle à suivre



Être actif

Ceux-ci peuvent être utilisés dans les cours de formation pour transmettre le contenu de Camp Équitable. D'autre part, la transmission doit également permettre à tes participant·e·s de se rendre compte que la durabilité dans les associations de jeunesse peut être thématifiée sur trois niveaux d'action. De cette façon, tu leur permets d'aborder les aspects liés à la durabilité de manière complète et variée et de les intégrer dans leur propre programme.

Les symboles des niveaux d'action sont indiqués à chaque point du cours de formation qui est traité. Libre à toi d'être créatif·ve et de développer d'autres idées pour les points du cours, afin d'utiliser à chaque fois tous les niveaux d'action.

* Le kit de cours s'oriente par rapport aux cours suivants : cours de base et cours de responsables d'unité des associations de jeunesse Jungwacht Blauring Schweiz et du Mouvement Scout de Suisse. Cependant, les deux kits peuvent en principe également être utilisés dans d'autres cours de formation.



L'équipe cuisine porte une attention particulière à une cuisine durable et des achats équitables. Ce qui ne va pas forcément de pair avec un budget plus élevé. Même sans, ou avec peu de moyens financiers supplémentaires, beaucoup de choses sont possibles. Nous avons constitué pour vous les mesures les plus importantes, que vous pouvez mettre en place avec un budget comparable. Devenez acteur·rice·s, pas à pas, pour une cuisine créative et durable dans votre cours!

Cuisiner local et de saison: une cuisine régionale et de saison contribue de manière significative à une gestion des aliments qui préserve les ressources. Les émissions de gaz à effet de serre de la production de ces aliments sont beaucoup plus faibles. Les légumes peuvent être cultivés à l'air libre, plutôt que sous serre, les itinéraires de transports sont courts. Vous trouverez des tabelles saisonnières sur le site Internet de Camp Équitable.

Une faible consommation de viande: en examinant de près les menus que vous avez planifiés, vous vous rendrez vite compte que les dépenses financières pour votre achat de viande constituent une part importante des coûts totaux. On vous l'assure: de la viande ou du poisson deux fois par semaine c'est suffisant. La devise est «moins, c'est plus». Veillez toujours au respect des animaux et achetez de la viande suisse.

Une planification intelligente des menus: dans un cours, ainsi que dans un camp, le calcul des quantités est un art pour les grande·e·s chef·fe·s! Tenez compte du planning journalier des participant·e·s et communiquez. Quand les cours de sport de camp sont-ils planifiés? Quand les participants peuvent-ils acheter de la nourriture eux-mêmes? Tous ces facteurs sont à prendre en compte dans le calcul des quantités.

Une valorisation des restes efficiente: Presque un tiers des déchets alimentaires jetés chaque année le sont à l'intérieur même des ménages privés. Puisque le calcul des quantités est un défi particulier pour les équipes cuisine (de cours et de camp), il est important de faire preuve de créativité dans la valorisation des restes. Pensez déjà à l'avance à la façon dont vous pourriez réutiliser d'éventuels restes alimentaires.

Impliquer les producteur·rice·s alimentaires de la région: voyez, dès la reconnaissance, quels aliments sont en vente sur place. Des échanges d'information au bon moment entre les responsables du camp et l'équipe cuisine sont importants. Parfois, vous aurez de la chance et pourrez négocier des rabais de gros ou même vous procurer des produits biologiques à des prix fortement réduits (par ex. légumes non calibrés). Pensez toujours à demander l'origine des produits. Ce qui est vendu localement n'est pas forcément produit localement.

Pas à pas: les habitudes ne changent pas du jour au lendemain. Mais pourquoi ne pas essayer de prendre une fois quelques produits de qualité biologique? Ou de commencer à cuisiner avec quelques produits issus du commerce équitable? Utiliser du riz issu du commerce équitable durant tout un cours représenterait déjà un premier pas pour une cuisine de camp durable. Et la différence, calculée par rapport à l'entier des dépenses, est très faible.

C'est en forgeant que l'on devient forgeron·ne: au moins une personne de l'équipe de cuisine devrait déjà avoir de l'expérience. Les choses sont alors plus faciles, surtout lorsque des difficultés supplémentaires comme des allergies ou des intolérances surviennent. Si l'équipe de cuisine est encore relativement inexpérimentée, il vaut la peine au préalable de prendre contact avec un·e cuisinier·ère ayant de l'expérience.

Informers les participant·e·s du cours: la cuisine du cours ou les responsables du cours informent les participant·e·s des objectifs poursuivis et pourquoi ils sont importants. Ainsi les participant·e·s voient déjà dans le cours comment les objectifs de Camp Équitable sont réalisés en cuisine.

Tu trouveras plus de conseils de cuisine sur le site internet de Camp Équitable et dans le guide pour un camp de jeunes durable.



Thème



- En tant que responsables du cours, vous choisissez un thème et déterminez ainsi un thème en lien avec des réflexions sur la durabilité, par exemple la ferme, la fonte des calottes glaciaires, le compost,;-) ... L'imagination n'a pas de limite! De plus, tu montres aux participant·e·s qu'un tel sujet peut avoir de super thèmes.
- Lier une action au thème choisi, par exemple apporter son aide à une ferme de la région.

Flash info



Les options pour réaliser un flash info consacré à Camp Équitable sont variées. Tu peux parler du projet lui-même ou d'une offre spécifique qui pourrait intéresser les participant·e·s du cours.

- Proposer un flash info sur Camp Équitable avant ou après un repas, par exemple en lien avec le menu du jour.
- Donner des informations sur le concours Camp Équitable et distribuer des flyers (à commander sur le site Internet ou par mail à info@camp-equitable.ch).

Matériel du cours



- Recyclage, tri des déchets et utilisation soignée du matériel J+S sont des thèmes vécus durant le cours et abordés de manière créative.
- Réutiliser le matériel, par exemple utiliser le papier kraft des deux côtés.
- Aérer correctement également pendant un cours.
- Gadgets pour les participant·e·s: de quoi avez-vous besoin, de quoi n'avez-vous pas vraiment besoin? Les responsables du cours en discutent ensemble.
- Sans café, c'est impossible! Mais finalement pourquoi ne pas emporter une cafetière italienne ou française?
- Utiliser son propre réseau pour emprunter et prêter du matériel, par exemple l'imprimante, etc.



Prends note: Informe à chaque fois les participant·e·s pourquoi on fait comme ça et intègres-y un aspect fun! Une mise en œuvre cool et créative de la part de la maîtrise de cours est de rigueur, afin que le message passe auprès des participant·e·s et ne fasse pas que déclencher des bâillements!

5 principes/reliations



Conçois une présentation de Camp Équitable en lien avec la présentation des 5 principes/reliations. Tu peux ainsi mettre en relation le contenu du mouvement avec Camp Équitable et renforcer la motivation intrinsèque des participant·e·s.

Tu peux le faire par exemple avec la méthode suivante: pour chaque principe/relation, tu donnes aux participant·e·s une idée d'application concrète. Pour le principe vivre dans la nature/relation avec son environnement, tu ne fais pas seulement une courte présentation de Camp Équitable, mais tu organises un exemple concret. Tu peux par exemple réaliser un petit upcycling avec les participants. Tu trouves de nombreuses idées d'upcycling sur le site Internet de Camp Équitable.



Le thème de la durabilité peut facilement être choisi pour transmettre des connaissances en matière de planification et de réalisation d'une activité de camp. Les thématiques suivantes peuvent très bien être combinées avec l'aspect durabilité :

techniques outdoor, prévention et intégration et bien sûr **nature et environnement**. Lorsque les thématiques sont présentées, on peut spécifiquement aborder les manières possibles d'appliquer la durabilité.

Planification AC et modèle d'AC

Le thème de la durabilité peut être mis en pratique dans l'activité modèle d'AC. Par exemple, on peut aborder la thématique nature et environnement dans le jeu « scène de crime recyclage » ci-dessous.

Dans les blocs que les participant·e·s doivent planifier, les questions de durabilité peuvent être spécifiées. Il peut être précisé qu'une activité de camp sera effectuée dans le domaine de la nature et de l'environnement. Les participant·e·s peuvent alors utiliser les outils de Camp Équitable pour cette tâche.

Scène de crime recyclage (Modèle d'AC nature et environnement)

Scène de crime recyclage (AC 1.1)	
Groupe(s) cible(s)	<input type="checkbox"/> Sport enfants <input checked="" type="checkbox"/> Sport jeunes
Date/heure/lieu	Durée: 90–120 min (selon la répartition) Lieu: Place/maison du camp
Responsabilité	responsables du camp
Thématiques	<input type="checkbox"/> Techniques outdoor <input type="checkbox"/> Sécurité <input checked="" type="checkbox"/> Nature et environnement <input type="checkbox"/> Techniques pionnières <input type="checkbox"/> Place du camp/Maison du camp/Environs <input type="checkbox"/> Prévention et intégration
Matériel/Outils	<ul style="list-style-type: none"> • Memory • 6 boîtes de conserve usagées • 1–2 balles • Objets à recycler • Bennes de recyclage • Papier • Stylos, évtl. craie • « Indices », imprimés par groupe • évtl. calendrier saisonnier
Préparation	<p>Avant le cours : Imprimer le Memory/copier et découper; petite recherche personnelle sur le gaspillage alimentaire; Imprimer les indices/copier et découper</p> <p>Durant le cours : Collecte d'objets usagés dans le cours (parcours de recyclage), inscriptions sur les conserves (lancer de conserves anti-gaspillage alimentaire), inscrire des légumes sur des billets (horloge des saisons)</p>

Temps	Description	Responsable
13h30–13h45	<p>Mise en train, cercle de parole recyclage</p> <p>Tou-te-s les participant-e-s sont assis-e-s en cercle sur des chaises. Une série d'énoncés sont lus et si l'énoncé concerne une personne, celle-ci peut changer d'un siège vers la droite. Si l'énoncé ne concerne pas une personne, celle-ci doit rester assise. Si un-e participant-e peut changer sur la chaise à sa droite et que celle-ci est occupée, il s'assied sur la personne restée sur la chaise. On a le droit de changer de chaise uniquement si personne n'est assis sur nos genoux.</p> <p>Énoncés :</p> <ul style="list-style-type: none"> • Je sépare les bouteilles en PET des déchets normaux à la maison. • J'essaie de ne pas voyager en avion quand je pars en vacances. • J'ai l'habitude de prendre mon eau dans une bouteille réutilisable pour le travail/l'école. • Chaque semaine, je jette au maximum deux aliments à la poubelle, qui ne peuvent plus être consommés. • Quand je fais les courses, je prends des sacs réutilisables avec moi et ne prends pas de sacs en plastique. • Je teste si un yoghourt est encore bon, même si selon la date limite de consommation il est périmé. • Quand j'achète un café à l'emporter, je le remplis dans ma propre tasse thermos (je n'utilise pas de tasse à café jetable). • Nous disposons d'une station de recyclage dans notre camp. • Nous allons au camp avec les transports publics. • La nature est importante pour moi, parce que nous passons beaucoup de temps dans notre association de jeunesse avec et dans la nature. <p>Après cela, les résultats les plus frappants peuvent être discutés brièvement.</p>	
13h45–15h15	<p>Partie principale « Scène de crime recyclage »</p> <p>Les participant-e-s doivent résoudre une affaire.</p> <p><i>(Histoire d'introduction) : Après le camp, tous les responsables se réunissent vers la maison de paroisse/maison scout pour des grillades et pour trinquer à ce merveilleux camp. Auparavant, Nina, Gabriel et Anita vont faire les courses ensemble. Iels ont acheté beaucoup de nourriture et ont hélas oublié les restes de nourriture du camp. C'est ainsi qu'à la fin il y a encore beaucoup de saucisses desséchées et quatre côtelettes qui restent sur le grill. De plus, un demi-melon, un paquet de chips entamé et trois salades qui ont été offertes par une ferme durant le camp, terminent à la poubelle. → Pour en savoir plus, consulte la résolution en page 18. Tu y découvriras quels sont les problèmes institutionnels qui se cachent derrière la production de viande.</i></p> <p>Comment en est-on arrivé là? Tu trouves la réponse dans la résolution (page 18).</p> <p>Afin que les participant-e-s puissent résoudre cette affaire compliquée et comprendre tous les liens, ils doivent d'abord rassembler des indices. Les participant-e-s sont répartis en 3–4 groupes (avec 8–10 participant-e-s chacun). Ils récoltent ensuite les indices.</p> <p>Pour cela, les responsables du cours fixent des tâches à différents postes. Si les participant-e-s accomplissent une tâche avec succès, un indice est donné en récompense. Les participant-e-s peuvent choisir librement à quel moment iels veulent faire quel poste et qui, au sein du groupe, réalise la tâche. Les postes peuvent être répartis librement dans la maison ou sur le terrain alentour. Quelques indices peuvent aussi être cachés aux alentours et doivent être cherchés par les participant-e-s. À certains postes, les responsables du cours sont présents et ne transmettent les informations que lorsque la tâche est réussie. Les participant-e-s doivent essayer de rassembler rapidement beaucoup d'indices, afin de résoudre rapidement l'affaire. Les indices doivent être combinés afin d'établir les liens. →</p>	

Temps	Description	Responsable
	<p>Lorsqu'un groupe a recueilli tous les indices, il reçoit du papier kraft et des stylos. Le groupe peut y concevoir et écrire une proposition de solution. Le groupe doit décider ensemble quels indices s'influencent les uns les autres et dans quel ordre ils peuvent survenir. Dès qu'un groupe pense qu'il a découvert toutes les connexions et trouvé une solution appropriée, le jeu prend fin. Ensuite, tous les participant·e·s sont réuni·e·s et le groupe le plus rapide présente sa proposition de solution. Les autres groupes peuvent apporter leurs idées et d'autres approches lors de la discussion après la présentation.</p> <p>Postes: les postes suivants sont possibles (selon le nombre de responsables du cours, etc.): → Les groupes reçoivent des indices (page 18) par poste qu'ils réalisent et résolvent.</p> <ul style="list-style-type: none"> • Le parcours du recyclage: les participant·e·s d'un groupe doivent terminer un parcours les un·e·s après les autres. Au début du parcours, ils saisissent un objet usagé qui doit être recyclé en le jetant dans la bonne benne à déchets à la fin du parcours (qui se trouve en fin de parcours). • Memory «Manger de manière à respecter l'environnement»: le groupe doit résoudre un Memory. Lorsqu'il trouve toutes les paires, il reçoit un indice. Pour chaque paire retournée, les responsables expliquent à l'aide de la fiche informative (pages 16–17) à quoi il faut faire attention pour se nourrir de manière plus durable et équitable. • Lancer de conserves anti-gaspillage alimentaire: une tour est construite avec des boîtes de conserve usagées du cours. Des mots-clés concernant le gaspillage alimentaire peuvent encore être inscrits sur chaque conserve. Les responsables du cours discutent des mots-clés avec les participant·e·s avant de commencer l'activité. Les termes suivants peuvent être utilisés: date de péremption, faire les courses lorsqu'on a faim, mauvais stockage, achats inutiles, jeter, etc.→ voir préparation avant le cours. • Mimes énergie: la personne responsable du cours chuchote un mot en lien avec le thème de l'énergie dans l'oreille d'un·e participant·e, celui-ci doit ensuite le mimer. Les autres personnes du groupe doivent deviner le mot. Quand 4 mots ont été devinés, le groupe obtient un indice. (Exemples de termes: électricité, mode veille, batteries, énergie solaire, énergie éolienne, lampe, batterie, lumière, etc.) • Horloge des saisons: le groupe doit répartir 6 fruits/légumes selon la bonne saison. Pour cela le responsable du cours distribue 6 billets avec des noms de fruits/légumes qui doivent ensuite être répartis. Les saisons peuvent être représentées sur une feuille ou à l'aide d'une craie au sol. Si au moins 3 sont justes, les participant·e·s reçoivent une information. (Exemples: rhubarbe [avril–juin], asperges [avril–juin], fraises [juin–septembre], courges [août–février], choux de Bruxelles [septembre–février], fenouil [mai–novembre], chou [janvier–décembre] → plus d'infos sur: calendrier des saisons sur le site Internet de Camp Équitable. • Carte recyclée: sur un papier déjà utilisé, une carte est dessinée (croquis), montrant où se trouve un indice. • Tabou sur la consommation: la personne responsable du cours chuchote un terme sur le thème de la consommation à l'oreille de quelqu'un. Les autres membres du groupe doivent le deviner. Lorsque 5 termes sont devinés, le groupe doit les répéter une fois en les mettant en lien avec la consommation. Ensuite il obtient une information. (Exemples de termes: réparation, prêt, renonciation, cassé, jeté, etc.) 	

Temps	Description	Responsable
15h15-15h30	<p>Conclusion, jeu de rôle recyclage</p> <p>Une fois que le groupe gagnant a présenté sa solution et que tous les liens (page 18) ont été démontrés, un jeu de rôle sur le thème du recyclage est réalisé en conclusion. De nouveaux groupes de la même taille peuvent être constitués. Les groupes peuvent maintenant être créatifs. En env. 7 minutes, ils peuvent réfléchir à un jeu de rôle sur le thème du recyclage et de la durabilité. Ensuite les jeux de rôle sont présentés à tous. Dans chaque jeu de rôle, une des excuses suivantes doit être contredite.</p> <ul style="list-style-type: none"> • Les poubelles débordent, on n'a pas d'autre choix que de jeter les déchets par terre. • Le ramassage des ordures donne du travail aux employés communaux et crée des emplois. • Tout le monde le fait, alors pourquoi est-ce que je ne pourrais pas laisser traîner mes déchets? 	

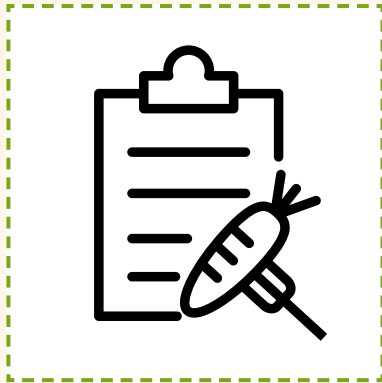
AC: qu'ont pu apprendre les participant·e·s dans ce bloc ?	<ul style="list-style-type: none"> • Les participant·e·s connaissent 5 facteurs qui mènent au gaspillage alimentaire. • Les participant·e·s réfléchissent aux thèmes de consommation durable et énergétique. • Les participant·e·s apprennent à connaître le lien entre leur propre comportement de consommateurs et les conséquences globales.
Aspects liés à la sécurité	Tâche des responsables du cours
Variante mauvais temps	Les postes peuvent être mis en place à l'intérieur.



Matériel supplémentaire pour la « scène de crime recyclage » (Modèle d'AC nature et environnement)

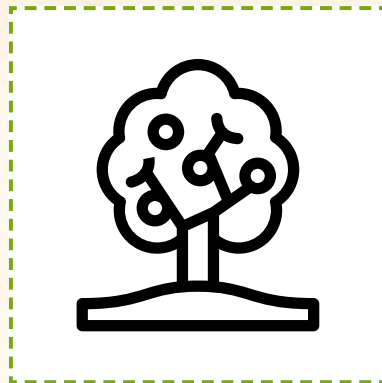
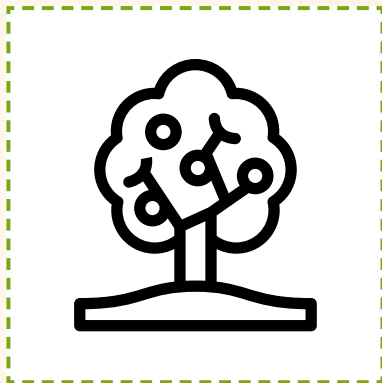
Sources : WWF Fiche d'information « Une alimentation respectueuse de l'environnement » et WWF Matériel pédagogique : les pommes ne poussent pas au supermarché. Tu trouves la fiche d'information « Une alimentation respectueuse de l'environnement » du WWF sous : <https://www.wwf.ch/sites/default/files/doc-2017-09/2014-04-materiel-pedagogique-les-pommes-ne-poussent-pas-au-supermarche.pdf> (page 5)

Memory « Manger en respectant l'environnement »



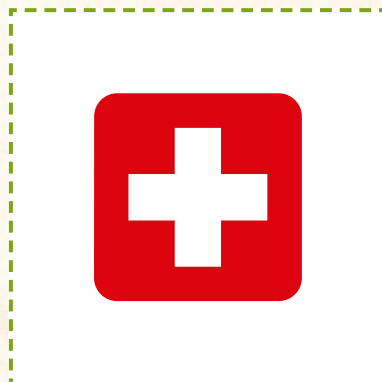
Aliments d'origine végétale

La charge environnementale d'un plat végétarien est en moyenne trois fois moins lourde que celle d'un plat à base de viande.



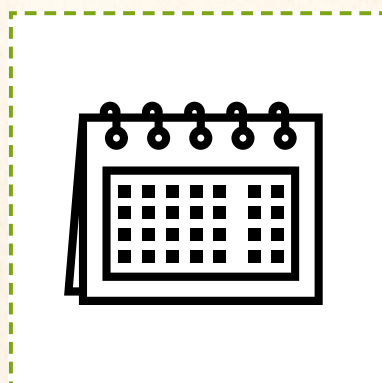
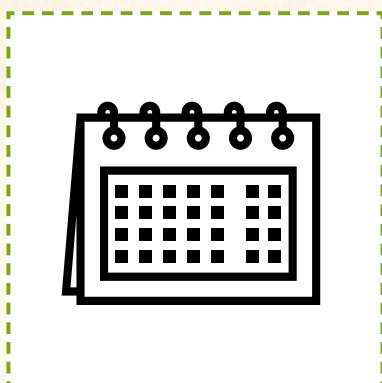
Produits de plein champ

Veille à acheter des légumes de plein champ. Ce mode de production pollue en moyenne neuf fois moins que la culture en serre ou hors-sol.



Suisse

Opte pour des produits de la région ou du pays. Leur transport ne nécessite pas de longs trajets.



De saison

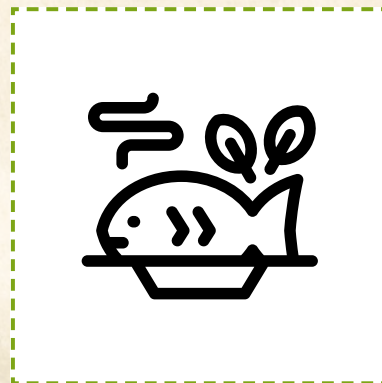
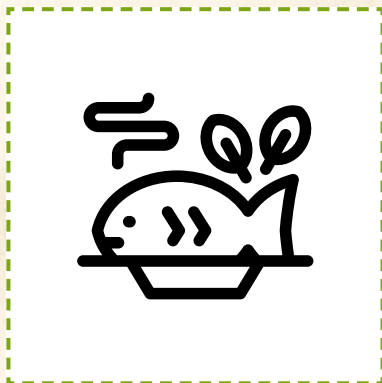
Choisis des produits qui sont de saison. Des calendriers saisonniers peuvent t'aider lors de tes achats.

*Tu peux très facilement
faire une copie de ce
Memory et le découper.*



Bio

Acheter bio, c'est favoriser une production respectueuse de la nature, préserver la fertilité des sols à long terme et garantir la qualité de vie des animaux de rente.



Poisson certifié MSC et bio

Considère le poisson comme une gourmandise que l'on ne consomme pas tous les jours. N'achète que du poisson portant le label MSC ou bio.



Commerce équitable

Le commerce équitable garantit à des familles de l'hémisphère Sud des revenus leur permettant de subvenir à leurs besoins et le respect de droits élémentaires du travail. Des principes vitaux à soutenir!



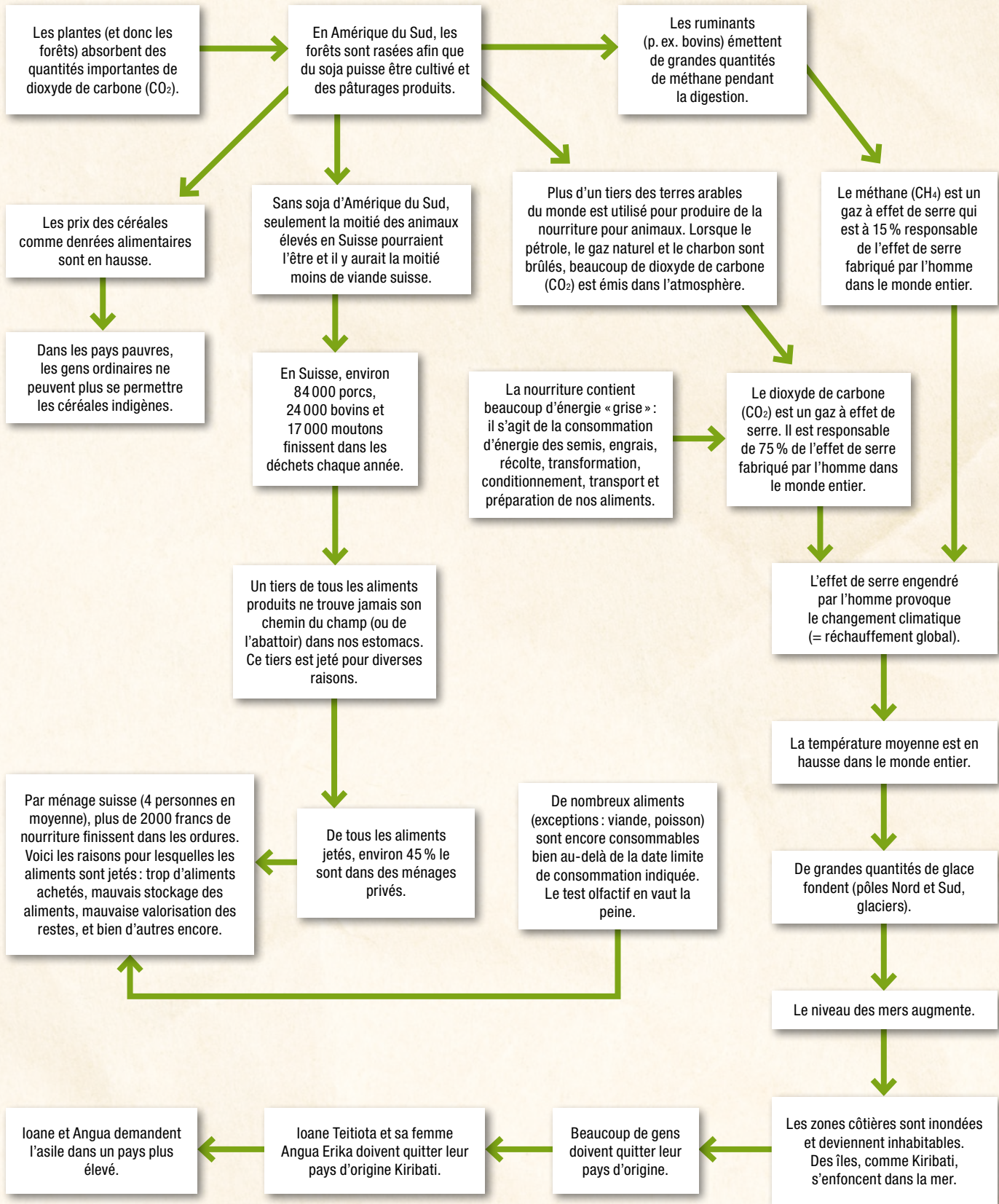
Modération

N'achète que ce que tu peux réellement manger et montre-toi créative en accommodant les restes. Environ 30% des denrées alimentaires produites sont jetées.

Indices et résolution de l'histoire

Source : proposition de cours <https://www.pusch.ch/fr/ecoles/>
 Adapté pour les cours de formation des associations de jeunesse par Camp Équitable.

*Si tu copies cette page,
 tu peux simplement découper
 les différents indices.
 C'est si facile de préparer
 ton matériel!*





En lien avec les points de cours de Technique scout, qui se passent en principe à l'extérieur durant tout un après-midi, on peut réaliser une activité concrète, par exemple intégrer

un poste dans lequel une place en forêt est rénovée ou un lit de rivière est nettoyé.

Bloc de sport de camp



Avec ce modèle ou un autre jeu de terrain, tu peux montrer aux participant·e·s qu'il est aussi possible de traiter un thème sur la durabilité de cette façon. Pour t'aider dans la planification, nous t'avons rassemblé les principales étapes pour construire la structure du jeu et des propositions de thèmes.

Tu peux également demander aux participant·e·s de se pencher sur le thème lors de leur propre planification et les soutenir dans cette tâche. Ou alors tu les motives à s'intéresser au matériel utilisé. Tu peux par exemple les mettre au défi de n'utiliser que du matériel recyclé.

Construire une structure de jeu

Avec des jeux bien conçus, on peut amener les participant·e·s à réfléchir à la durabilité. Ceci en utilisant consciemment certaines **règles du jeu, des réflexions communes et l'élaboration de suggestions d'amélioration**. Ainsi nous pouvons faire vivre des dynamiques du « monde réel ». Si les explications ci-dessus sont trop abstraites, tu trouves dans le bloc durabilité un exemple (page 25). Jettes-y un petit coup d'œil avant de lire la suite: tu sauras ainsi vraiment de quoi il s'agit.

À l'aide **de règles du jeu**, des structures et des dynamiques dans le monde peuvent être représentées, par ex.:

- Tirage au sort des groupes → « Loterie des naissances »
- Répartition des tâches dans le jeu → métiers ou pays différents
- Séparation physique des groupes → pays différents
- Tâches supplémentaires (par ex. tunnel souple) → conditions de travail
- Les participant·e·s reçoivent un bonbon par tâche → Rémunération cadre
- Les participant·e·s reçoivent 1 bonbon toutes les 10 minutes → Rémunération temporelle

Après le jeu, il faut prévoir assez de temps pour réfléchir au jeu et le débriefer. Nous conseillons le processus de **réflexion** suivant:

- Annoncer un « changement de niveaux » → Changement du jeu à la réflexion
- Échange spontané du vécu durant le jeu → Les participant·e·s peuvent faire part de leurs impressions personnelles et échanger.
- Si nécessaire « faire la paix » et répartir les gains de manière équitable, dans le cas où les participant·e·s avaient des tâches différentes et ainsi pas les mêmes chances de gagner.

- Rassembler et visualiser les structures de jeu: quelles étaient les règles du jeu? Comment ont été formés les groupes? Qui ou quoi a décidé de la victoire ou de la défaite? Quelle était la motivation des différents groupes?
- Rassembler des structures et dynamiques similaires du « monde réel »: est-ce que les participant·e·s ont vécu ce qui était prévu dans la construction du jeu? Trouvez-vous des exemples du « monde réel » qui ont des structures ou dynamiques semblables?
- Discussion à propos de la durabilité de la structure de jeu en elle-même: est-ce que ce jeu est équitable? On peut continuer à y jouer pendant combien de temps? Le jeu est-il ludique pour tous?

Pour **l'élaboration de suggestions d'amélioration**, nous te conseillons les points suivants:

- Chercher ensemble des possibilités afin de rendre le jeu plus durable: en se focalisant sur la modification de certaines règles du jeu, des possibilités concrètes d'agir peuvent être identifiées. Celles-ci sont plus concrètes et intéressantes que des discussions fondamentales (comme « le monde devrait être comme ceci ou comme cela »). Dans un deuxième temps, la règle du jeu modifiée peut être complétée avec un exemple du « monde réel ». Exemples:
- Tunnel souple plus court → peut signifier de meilleures conditions de travail
- Les participant·e·s peuvent « grader » durant le jeu → peut signifier une ascension sociale
- Tou·te·s les participant·e·s reçoivent un bonbon toutes les 5 minutes → peut signifier un salaire fixe



Proposition de thèmes

Électronique: nouveau portable, nouvel ordinateur: d'où vient mon matériel électronique? Combien de composants peuvent être recyclés ou démontés? Que se passe-t-il avec notre matériel électronique, une fois que nous l'avons jeté? Quelles sont les conditions de travail des ouvrier·ère·s?

Nourriture: vegan vs viande; aliments transformés contre nourriture naturelle; importé vs local; bio vs conventionnel, ce qui fait partie de la nourriture (publicité, matières premières, pays en partie inconnu, agriculteur, chauffeur·euse de camion, serre, marché, magasin, date d'expiration, etc.).

Vêtements: mode rapide: où est fabriqué mon pull? Quels sont les produits bruts utilisés? Lesquels sont durables? Conditions de travail des travailleur·euse·s? De combien de vêtements ai-je vraiment besoin? Qualité par rapport à la quantité? Comment puis-je recycler les vieux vêtements?

Société de consommation: pourquoi tout doit toujours être nouveau et impeccable? Pourquoi avons-nous des couverts jetables? Quelles sont les possibilités d'éviter les déchets et comment doivent-ils être intégrés dans la vie quotidienne d'un camp (par exemple: bouteilles, sacs à provisions, etc.)? Pourquoi est-il plus coûteux de faire réparer quelque chose que d'acheter du neuf?

Moins est plus: avons-nous besoin de tout ce que nous avons à la maison? Qu'est-ce que vous avez au galetas/sous-sol dont vous avez besoin moins de 2× par an? Est-il judicieux d'emprunter certains articles au lieu de les acheter vous-même (par exemple une perceuse)? Quelles sont les possibilités de partager les choses avec les autres?

Trouver des alternatives durables: à quoi doit-on faire attention? Expliquer la publicité. Est-il possible d'acheter le monde durablement? Qu'est-ce qu'un label? À quoi servent les labels? Quelles sont les différences?

Liens globaux: comment notre alimentation est-elle liée à la globalisation? Quelles sont les espèces animales et végétales étrangères qui ne sont pas suisses à l'origine? Est-ce que cela pose des problèmes? Par exemple: d'où vient la pomme de terre? Comment la pauvreté dans le Sud et la richesse dans l'Ouest/Nord sont-elles liées? Existe-t-il différentes stratégies de durabilité sur différents continents/dans différents pays/dans différentes cultures/dans différentes zones climatiques?



Entreprise



Dans de nombreux cours, les participant·e·s créent une entreprise au milieu de la semaine. Ils développent généralement un petit projet. Celui-ci peut facilement être combiné avec les questions de durabilité. Pour développer des idées, nous te proposons une méthode – la méthode du titre de journal! Elle permet un contraste créatif avec la planification intense et détaillée de J+S, et amène d'excellents résultats.

Préparation par les responsables du cours: les responsables dessinent une page de journal vierge sur un papier kraft (voir exemple à côté).

Réalisation: les participant·e·s remplissent les pages vierges et s'imaginent comment leur projet serait relatée dans le journal. Les participant·e·s peuvent ainsi développer des actions coordonnées et réalisables, qui sont peut-être plus audacieuses et créatives que les idées qu'ils auraient eues à travers un brainstorming ou une planification du programme.



Attention: les responsables peuvent donner une direction, en imposant le titre et des éléments du titre du journal. Le choix du titre du journal (Le Temps, Terre & Nature, Le Matin, Journal régional, etc.) influencera la qualité des idées de projets.

Exemple d'idées d'un projet: réaliser un jardin dans un parc, nettoyer une forêt, réparer des vélos, réaliser un projet solitaire pour les jeunes, nettoyer un cours d'eau, nettoyer un chemin forestier, sensibiliser une commune par rapport au tri des déchets, etc.

Exemples de titres: « Les scouts s'engagent pour l'environnement » ou « Les scouts ont des solutions durables ».

L'Hebdo romand
Camp scout : durable rime avec équitable

Interview de la présidente de commune
L'hebdo romand :
F. Müller :

En images

Photo : Lisa Photo : Adrien

Ce qui s'est vraiment passé

En bref



Il s'agit d'une bonne base pour les cours de responsables d'unité. Il existe plusieurs possibilités pour la traiter :

- Échange entre les participant·e·s au cours avec les questions suivantes : comment rendre un camp plus durable ? Qu'est-ce qui marche bien ? Qu'est-ce qui marche moins bien ? Il s'agit de trouver des solutions réalistes et d'encourager l'échange entre les participant·e·s. Il y a souvent des éléments différents, selon le camp, qui sont mis en œuvre. Les participant·e·s peuvent s'entraider.
- Lors du jeu de planning du camp, on peut introduire des aspects de durabilité et thématiser des idées de réalisations concrètes. Tu peux t'inspirer des idées de jeux du concours 2016 sur le site internet de Camp Équitable.
- Commander gratuitement le « guide pour un camp de jeunes durable » de Camp Équitable, l'utiliser et le distribuer aux participant·e·s du cours. Tu trouves également des conseils sur le site Internet de Camp Équitable ainsi que des retours d'expériences de réalisations intéressantes, comme par exemple un « camp d'été sans emballages ».
- Utiliser la checklist J+S pour des camps respectueux de l'environnement.
- Présenter le concours pour les camps d'été de Camp Équitable et s'intéresser aux contributions des années précédentes, voir le site internet www.camp-equitable.ch.

Bloc international



Combinaison avec Jubla Infanta ou le Mouvement scout dans le monde :

- **Jungwacht Blauring** : Jubla Infanta : input sur le thème de la durabilité et des liens au niveau global, en thématisant comment nos actions influencent la vie aux Philippines.
- **Jungwacht Blauring** : jeux d'apprentissage pour une utilisation durable des aliments, de Lucia Weingartner (publié par Jungwacht Blauring Schweiz et Action de Carême), les membres Jungwacht Blauring reçoivent un rabais.
- **Mouvement scout** : présenter les programmes environnementaux internationaux et faire les liens avec les préoccupations de Camp Équitable.
- **Mouvement scout** : Village Global : proposer, présenter et réaliser les contenus de Village Global.
- **Mouvement scout** : que font les scouts dans d'autres pays ? Quelle responsabilité sociale endossent-ils ? Réalise un bloc pour répondre à ces questions et mets-les en relation avec les contenus de Camp Équitable.





La durabilité peut aussi être transmise via un bloc spécifique. Celui-ci peut être utilisé pour apprendre des compétences diverses (par ex. AC, planification de projet, etc.) à l'aide d'un thème concret. Ou alors le bloc peut être façonné avec le seul but d'approfondir la compréhension et les connaissances sur le thème de la durabilité.

Vu que le programme de cours est souvent bien chargé, des plages de temps en dehors des points de formation clés sont recommandées (par ex. l'avant-dernier jour, pendant la préparation des entretiens de qualification). Comme les responsables du cours sont souvent tous occupé·e·s, il peut s'avérer

utile d'inviter une personne externe (par exemple de Camp Équitable) pour la réalisation. Une autre possibilité est de demander à l'équipe cuisine. Souvent celle-ci se compose de responsables de cours expérimentés. De plus, le thème de la durabilité se combine bien avec l'alimentation dans le cours.

Ci-après, nous te présentons tout d'abord une structure de base, que tu peux utiliser pour développer ton propre bloc. Nous mettons aussi à ta disposition un modèle de bloc, que tu peux utiliser et/ou adapter. Bien du plaisir pour ton nouveau challenge!

Structure de base pour élaborer son propre bloc durabilité

Introduction au thème

Qu'est-ce que la durabilité ?

Tu expliques aux participant·e·s de ton cours ce qu'est la durabilité: « Le développement durable est un développement qui répond aux besoins du présent sans compromettre la possibilité, pour les générations à venir, de pouvoir répondre à leurs propres besoins » (définition issue du rapport Brundtland). De plus, la durabilité est souvent décrite comme un équilibre entre des perspectives écologiques, sociales et économiques (ce qu'on appelle le modèle des trois piliers du développement durable). Formulé différemment: la durabilité signifie agir de telle manière que cela fasse sens sur le long terme aux niveaux écologique, économique et social (voir aussi chapitre 1, page 6).

Objectif: fournir aux participant·e·s un accès facilement compréhensible au thème et une compréhension de base de la durabilité. L'objectif est d'amener tout le monde au même niveau de connaissance.

Transmission: input, discussion, classification de différents exemples (par ex. du quotidien scout) dans le modèle des trois piliers.

Pourquoi transmettre la durabilité ?

Les participant·e·s comprennent pourquoi le thème du développement durable est important pour eux en tant que membres des scouts/jubla: le concept de durabilité reflète les valeurs et les bases pédagogiques des associations de jeunesse Mouvement Scout de Suisse et Jungwacht Blauring Schweiz:

- La durabilité pour l'environnement et les humains est ancrée dans les valeurs de la Jubla (principes) et des scouts (loi scout, relations, méthodes, etc.).
- Nous voulons encourager le développement global de nos participant·e·s.
- Le respect de la nature et la bonne coexistence des personnes sont à la base de nos activités.

La durabilité rend le programme plus excitant et diversifié, les responsables et participant·e·s cherchent de nouvelles idées, relèvent ensemble des défis et peuvent réaliser des choses qui font sens. Chez les scouts/jubla, nous nous confrontons au quotidien avec nous-mêmes, le groupe et le monde dans lequel nous vivons. Nous le faisons de différentes manières (jeux, activités communes et camps, règles pour le vivre ensemble, etc.). Des conditions optimales sont ainsi créées pour nous confronter avec le développement durable (voir aussi chapitre 1, page 6).

Objectif: montrer que la durabilité est ancrée dans nos valeurs et peut rendre notre programme meilleur et plus substantiel.

Transmission: input, rafraîchissement des valeurs et des bases pédagogiques des scouts/jubla, discussion sur la pertinence de la durabilité dans les associations de jeunesse, petite discussion sur des possibilités de réalisation ou des exemples.

Introduction Camp Équitable

Exigences méthodologiques

Les participant·e·s du cours comprennent comment iels peuvent répondre aux exigences méthodologiques. Lorsqu'iels abordent le sujet du développement durable: dans les jubla/scouts nous sommes très exigeant·e·s par rapport à la méthodologie – et c'est très bien. Le programme doit faire plaisir aux participant·e·s et les motiver à s'engager encore pendant longtemps. Nous voulons transmettre des valeurs aux enfants et aux jeunes, mais sans faire de politique partisane ni leur faire des leçons de morale. Les participant·e·s doivent apprendre quelque chose au cours d'un apprentissage informel, en contraste avec leur quotidien scolaire. Nous sommes guidé·e·s par ces exigences, parce que l'ancrage de la durabilité dans les associations de jeunesse signifie qu'elles répondent autant que possible à ces exigences (voir aussi chapitre 2, page 7).

Objectif: montrer clairement que l'intégration de la durabilité chez les scouts/jubla doit répondre aux mêmes exigences méthodologiques que d'autres points du programme.

Transmission: input, discussion des exigences méthodologiques à l'aide d'un exemple (par ex. le fair-play entre les enfants, l'alimentation dans les camps)



Attention: tu peux lever les craintes des participant·e·s quant aux exigences méthodologiques en leur démontrant qu'ils en satisfont déjà beaucoup.

Les trois niveaux d'action

Tu expliques aux participant·e·s du cours les trois niveaux d'action, à l'aide d'exemples parlants: à l'aide des trois niveaux d'action, nous pouvons atteindre des effets variés pour la durabilité à travers les programmes scouts/jubla. En sensibilisant (niveau d'action 1) les participant·e·s, nous véhiculons des contenus, en vivant notre rôle d'exemple (niveau d'action 2), nous sommes pris au sérieux et montrons comment nos propres actions deviennent durables, en devenant actif·ve·s ensemble (niveau d'action 3), nous exerçons une influence et de l'enthousiasme en dehors de l'association de jeunesse (voir également chapitre 2, page 8).

Objectif: démontrer que la durabilité peut être intégrée de différentes façons dans le programme, car souvent les participants n'ont qu'un « niveau d'action » particulier en tête.

Transmission: input avec visualisation, rassembler des idées et les combiner.



Niveau d'action 1: sensibiliser

Les questions de durabilité sont complexes. C'est pourquoi nous voulons permettre à nos participant·e·s de se confronter activement à ces thématiques et de se créer leur propre opinion. Nous utilisons entre autres les activités, les blocs sport de camp, et le thème. Avec l'utilisation ciblée de règles du jeu, nous pouvons représenter des dynamiques et des structures du monde. Les connaissances acquises sont discutés avec les participant·e·s.

Objectif: démontrer comment à l'aide de règles et structures de jeu simples, les bases sont établies afin que les participant·e·s puissent se confronter au développement durable. Rendre attentif à des éléments importants (complexité de l'équilibre ↔ compréhension, accès pratique, pas de politisation).

Transmission: faire un jeu exemple (raccourci), discuter de la construction du jeu et de ce qu'il nous apprend.



Niveau d'action 2: vivre comme un modèle à suivre

Une association de jeunesse ou en particulier un camp de jeunesse ou un cours de formation influence fortement ses participants. C'est pour cette raison que nous pouvons avoir un impact à travers nos actes et sommes pris au sérieux dans notre rôle d'exemple. Nous vivons de manière positive un style de vie durable et y incluons les participant·e·s.

Objectif: démontrer la pertinence du rôle d'exemple des responsables et transmettre des possibilités pour intégrer dans le programme de manière intelligente des aspects du développement durable.

Transmission: input, discussion, échange d'exemples de nos propres groupes.



Niveau d'action 3: être actif

Le mieux, pour s'investir en faveur de la durabilité, est de réaliser des actions concrètes. Il s'agit de projets définis dans le temps avec un but précis, par lesquels les participant·e·s contribuent à un avenir durable avec leurs responsables. Ainsi les participant·e·s apprennent comment ils sont perçus dans leur environnement direct et peuvent avoir un effet.

Objectif: transmettre des méthodes et de la motivation pour le développement, la planification et la réalisation de projet.

Transmission: input, rassembler des idées et débattre d'actions pour la durabilité, développer une action avec la méthode du titre de journal (voir paragraphe Entreprise, page 21).

Activer son réseau et offres supplémentaires de Camp Équitable

Tu présentes aux participant·e·s les autres offres de Camp Équitable et tu leur montres comment ils peuvent convaincre leur réseau pour leur propre cause: les offres au sein et en dehors des structures de l'association que les participant·e·s peuvent utiliser sont diverses. De plus, chacun·e a son propre réseau avec beaucoup de potentiel. C'est la raison pour laquelle il fait sens de rendre attentif·ve·s les participant·e·s à ces offres dans un cours sur la durabilité.


Objectif: présenter d'autres outils de Camp Équitable et discuter comment son propre réseau peut être activé ou intégré.


Transmission: input, distribuer les documents de Camp Équitable et rendre attentif au site Internet.

Modèle Bloc durabilité

Lieu	intérieur/extérieur
Temps	2 h
Thème	Consommation durable chez les scouts
Contenus	Durabilité écologique, sociale et économique, camps de jeunesse écologiques, projet Camp Équitable
Objectifs de la formation	<ul style="list-style-type: none"> • Les participant-e-s savent ce qu'est la durabilité et peuvent mettre en relation ce concept avec leur comportement en tant que membre d'une association de jeunesse. • Les participant-e-s réfléchissent et discutent de divers aspects de la thématique de manière critique et s'en enrichissent/se créent leur propre opinion. • Les participant-e-s connaissent des méthodes et des idées d'application pour la réalisation d'activités et de camps de jeunesse, en tenant compte des aspects liés à la durabilité dans leur association. • Les participant-e-s développent des ébauches de solutions et des exemples d'application qu'ils peuvent ensuite utiliser.
Direction	Responsable de cours, équipe cuisine ou externe (Camp Équitable)
Participants	env. 25 personnes
Matériel	<ul style="list-style-type: none"> • Vieux papier/carton • Ficelle, branches, figurines Lego, quelques pièces de monnaie • Matériel de bricolage • Bonbons de plusieurs couleurs • Papier kraft ou feuilles pour whiteboard pour travaux de groupes • Feuille pour whiteboard et marqueur pour les résultats du jeu • 5 titres de journaux préparés sur papier kraft • Marqueur • Billet préparé avec les tâches pour les participant-e-s • Guide et flyer Camp Équitable
Sécurité	Les responsables du cours en sont responsables.
Méthodes	Inputs, jeux, travaux de groupe et discussions, discussions en plénum
Préparation	<p>Avant le cours : Prendre connaissance des trois niveaux d'action avec l'aide du kit de cours, préparer la liste des tâches et les titres de journaux.</p> <p>Durant le cours : Réfléchir avec les responsables du cours à des exemples de modèle à suivre.</p>

Temps	Contenu du cours	Matériel
10´	<p>Introduction</p> <ul style="list-style-type: none"> • Écouter les différentes attentes des participants • Expliquer les buts de la formation • Expliquer rapidement le contenu du projet Camp Équitable <p>(Ré-)activer: la durabilité et les scouts/la jubla</p> <p>Chaque participant·e reçoit un vieux carton/papier et un gros feutre. Les participant·e·s y inscrivent une situation, dans laquelle iels ont/pourraient avoir affaire au développement durable au sein des scouts, peu importe qu'il s'agisse de défis (non résolus) ou de débuts de solutions intéressantes. Nous ramassons les cartons et les participant·e·s racontent rapidement ce qu'ils ont écrit. Une tour est construite avec les cartons. La·le responsable du cours complète au besoin, par ex. cuisine de camp, durée de vie du matériel, responsabilité sociale, relations et méthodes/principes, la nature comme base de vie.</p> <p>Message de cette partie:</p> <p><i>« Nous faisons déjà un certain nombre de choses sur le thème de la durabilité au sein des scouts. Nous pouvons nous appuyer là-dessus. »</i></p>	Vieux papier/carton, marqueurs
10´	<p>Activer/se confronter: qu'est-ce qui est durable?</p> <p>La responsable du cours installe par terre un modèle des trois dimensions de la durabilité: avec de la ficelle, nous faisons trois cercles qui se coupent. Nous posons dans chacun des cercles des symboles du développement durable pour l'environnement (feuilles d'arbres et branches), le social (figurines de jeux) et l'économie (pièces de monnaie). Tou·te·s les participant·e·s prennent un objet à proximité (stylo, montre, portable, trousseau de clés, etc.). La·le responsable du cours lit divers exemples. Les participant·e·s évaluent la durabilité des exemples en posant leur objet dans le modèle (explication: l'exemple est durable sur le plan écologique et social: l'objet est déposé dans l'espace où ces deux cercles se coupent/Si l'exemple n'est pas durable, l'objet est déposé en dehors des cercles).</p> <p>Exemples possibles (en discuter au maximum trois): acheter des légumes pas commercialisables à la ferme voisine lors du camp d'été/réaliser un jeu de terrain sur le thème du recyclage/cuisiner une goulasch avec de la viande de bœuf suisse/ acheter des pommes provenant du Paraguay. Lors de désaccords, entamer une brève discussion.</p> <p>Message de cette partie:</p> <p><i>« La durabilité est complexe. Une discussion sous diverses perspectives est importante. »</i></p>	Ficelle, branches, figurines, quelques pièces de monnaie
5´	<p>Informé, vivre et appliquer</p> <p>Réaliser la durabilité dans le programme scout</p> <p>Nous voyons trois niveaux dans le programme scout à l'aide desquels nous pouvons avoir des effets en faveur du développement durable: sensibiliser (niveau d'action 1), vivre comme un modèle à suivre (niveau d'action 2) et être actif (niveau d'action 3). La·le responsable du point de cours présente brièvement ces trois niveaux d'action.</p>	

Temps	Contenu du cours	Matériel
15´	<p> Niveau d'action 1: sensibiliser</p> <p>Jeu : nous faisons un petit jeu avec six volontaires qui s'avancent (répartis en deux groupes de trois). But du jeu : construire la plus haute tour (sans appuis!) en 60 secondes. Divers accessoires de bricolage sont disposés au milieu (papier journal, canettes en aluminium, vieux papiers et cartons, scotch, ficelle, etc.). 60 secondes au top départ! (pas de règles pour la distribution du matériel). Après 60 secondes : récompenses des tours selon la taille avec 3, 6 ou 10 bonbons. Ensuite, enchère des matériaux de construction pour le deuxième tour. Monnaie d'échange : les bonbons. Évtl. un deuxième tour est joué. Ensuite la-le responsable du cours arrête le jeu.</p> <p>Réflexion: nous discutons ensemble du jeu. Le-la responsable du cours mène la discussion et dessine/écrit ce qui est discuté pour pouvoir le visualiser. Les questions suivantes sont posées et des réponses communes sont trouvées :</p> <ul style="list-style-type: none"> • Quelles étaient les règles/structures du jeu? (réponses possibles: tâche: construire, temps: 60 secondes, règle: des équipes de même taille, etc.) • Comment les règles du jeu correspondent au « monde réel »? (réponses possibles: pénurie de ressources, répartition inégale des marchandises, etc.) • Comment pourrait-on changer les règles du jeu pour le rendre plus équitable? (réponses possibles: la hauteur de la tour n'est pas le seul critère d'évaluation, donner des consignes claires pour la répartition des ressources dès le départ, etc.) <p>Attention: concentrer la discussion sur le jeu et ne pas trop s'égarer, sinon ça devient vite abstrait et politique.</p> <p>Message pour le niveau d'action 1, sensibiliser: <i>« Avec des structures de jeu très simples, on peut créer une base pour discuter des questions de durabilité. »</i></p>	Matériel et outils de bricolage, bonbons, feuilles pour whiteboard et marqueur pour les résultats
15´	<p> Niveau d'action 2: vivre comme un modèle à suivre</p> <p>Dans un camp de jeunesse, nous créons un petit monde durant une à deux semaines. Ce qui peut servir d'exemple pour les participant·e·s. C'est pour cela que la façon dont nous réalisons la durabilité joue un rôle très important. Mais cela ne doit en aucun cas être un frein au plaisir. Il s'agit plutôt de trouver des solutions astucieuses. Dans le camp d'été, l'alimentation a le plus grand effet direct sur la durabilité.</p> <p>Échanges en petits groupes: « Qui fait quoi? » « Qu'est ce qui fonctionne ou ne fonctionne pas? » (Les expériences peuvent être très différentes selon le contexte des groupes. Grâce à ces échanges, on peut apprendre les un·e·s des autres. But: s'entraider à s'améliorer sur un point.)</p> <p>Ébauches de solutions possibles (prendre des exemples des responsables du cours avant la réalisation): obtenir des invendus de l'épicerie du village ou des paysans de la région, concours de cuisine avec menus végétariens, valorisation délicate de restes, aller ramasser des légumes à la ferme avec les enfants, etc. D'autres domaines peuvent également avoir des rôles exemplaires: utiliser des déchets de matériaux (par ex. des chutes de bois de la scierie) comme matériel de bricolage, utiliser les tentes comme exemple de la durée de vie du matériel, etc.</p> <p>Message pour le niveau d'action 2, vivre comme un modèle à suivre: <i>« Intégrer des solutions durables directement dans le programme, incluez-y les participant·e·s, cherchez des solutions astucieuses dans les échanges avec les autres. »</i></p>	Exemples des responsables du cours

Temps	Contenu du cours	Matériel
20´	<p> Niveau d'action 3: être actif</p> <p>Réaliser la méthode du titre de journal avec 4–5 groupes pour développer des actions et projets durables dans le village, le camp, etc. (par ex. jardinage dans le parc de la ville, nettoyage de forêt, etc.) (voir page 21)</p> <p>Petite présentation des résultats en plénum.</p> <p>Message pour le niveau d'action 3, être actif: <i>«Des projets à effets durables sont réalisables et peuvent avoir un effet positif sur la cohésion du groupe et pour l'image de son propre groupe.»</i></p>	5 titres de journaux préparés, marqueurs
5–10´	Pause	
25´	<p>Traiter: comment transmettre soi-même la durabilité dans le camp de jeunesse*</p> <p>En introduction après la pause, un petit résumé des trois niveaux d'action est présenté. Ensuite, la-le responsable du cours crée des groupes de trois personnes et laisse les participant·e·s discuter de différentes possibilités et défis pour transmettre la durabilité dans les camps de jeunesse (env. 15 minutes):</p> <ul style="list-style-type: none"> • Bloc durabilité: comment les responsables peuvent-ils aborder le thème de la durabilité en fonction de l'âge des participant·e·s? • Liens avec le programme de camp: quelles plages peuvent être combinées avec la durabilité? Quelles plages peuvent être nouvellement créées? • Cuisine de camp: comment la cuisine de camp peut-elle contribuer à transmettre des aspects de la durabilité? • Matériel: comment peut-on diminuer la masse de matériel dans le camp (papier kraft, post-it, monnaie pour jeux de terrain, etc.), sans pour autant toucher à la qualité du programme? <p>Présentation des résultats en plénum, chaque groupe présente au moins deux exemples concrets qui peuvent être mis en œuvre.</p> <p><small>* Pour d'autres cours que ceux de responsables d'unités, cette partie est à adapter par les responsables du cours.</small></p>	Billets préparés avec les tâches pour les participants, évtl. papier kraft et stylos pour les groupes
10´	<p>Conclusion: quel soutien vous apporte Camp Équitable?</p> <p>La-le responsable du cours présente les offres de Camp Équitable et distribue les flyers et le guide.</p> <ul style="list-style-type: none"> • Concours pour camps de jeunesse de Camp Équitable • Divers principes pour les responsables sur le site internet (par exemple les résultats de concours passés: des recettes de camp durables, des plages de sensibilisation, des modes d'emploi pour bricolages surcyclés, etc.) • Guide pour un camp de jeunes durable <p>Merci! (S'il reste du temps: petit point sur ce que les participant·e·s retiennent du cours et transmettre les retours à Camp Équitable!)</p>	Flyers et guide

4. OFFRES SUPPLÉMENTAIRES DE CAMP ÉQUITABLE

Visites de Camp Équitable

Camp Équitable réalise des visites de cours de différents niveaux depuis 2015. Tu peux t'inscrire en ligne avec ton cours pour une telle visite. Les visites sont très convoitées – raison pour laquelle c'est « premier arrivé, premier servi ». Une attitude positive vis-à-vis du thème est primordiale pour nous et doit correspondre aux exigences méthodologiques des responsables de cours et des participant·e·s. Pour cette raison, les visites sont toujours adaptées au niveau du cours. Il est également possible de réaliser une visite lors de weekends de responsables de cours.

Objectifs: lors de toutes les visites de cours, les mêmes buts sont visés. La réalisation méthodologique et du contenu est adaptée au niveau du cours en question.

- Les participant·e·s savent ce qu'est la durabilité et peuvent mettre en relation ce concept avec leur comportement en tant que membre d'une association de jeunesse.
- Les participant·e·s réfléchissent et discutent de divers aspects de la thématique de manière critique et s'en enrichissent/se créent leur propre opinion.
- Les participant·e·s connaissent des méthodes et des idées d'application pour la réalisation d'activités et de camps de jeunesse en tenant compte des aspects liés à la durabilité dans leur association.
- Les participant·e·s développent des ébauches de solutions et des exemples d'applications qu'ils peuvent ensuite utiliser.

Méthodes: la visite de cours est variée et diversifiée. Des inputs, des jeux, des travaux de groupe et des discussions en plenum y sont réalisés. Dans la mesure du possible, une partie du cours se passe à l'extérieur.

Durée: le bloc dure env. deux heures (bloc d'un week-end de responsables de cours: env. une heure).

Qui est là? Toutes les personnes de Camp Équitable qui sont dans les cours ont elles-mêmes été scout·e·s par le passé ou sont encore actives. Nous sommes persuadé·e·s que c'est la seule manière de transmettre les contenus par les méthodes jubla ou scout·e. Camp Équitable est un projet qui est porté et soutenu par Jungwacht Blaurig Schweiz et le Mouvement Scout de Suisse.

Où puis-je annoncer mon cours? Où puis-je avoir plus d'informations? Annonce-toi sans engagement via le formulaire de contact sur notre site www.camp-equitable.ch/ et nous prenons contact avec toi.

Autres possibilités pour s'engager

Concours camp d'été: Camp Équitable réalise chaque année entre le printemps et l'été un concours auquel tu peux participer avec ton camp de jeunesse et gagner des prix intéressants! Le concours est toujours consacré au thème de la durabilité. Tu peux inscrire ton camp au printemps sur le site Internet www.camp-equitable.ch/concours.

Équipe de formation: tu es intéressé·e par le thème de la formation ou tu es déjà engagé·e dans le domaine de la formation de ton canton? Alors rejoins notre équipe de formation et engage-toi pour développer nos documents de formation.

Retour d'expérience: tu as osé et réalisé un camp durable ou donné un cours durable? Alors écris un petit rapport de ton expérience et partage tes idées avec tou·te·s celles et ceux qui vont s'investir pour un avenir durable avec Camp Équitable. Nous sommes impatient·e·s de tes retours!

Suggestions, questions ou incertitudes? Écris-nous simplement à info@camp-equitable.ch.



Tu peux noter ici tes remarques

A series of horizontal dotted lines for note-taking, arranged in a grid format.

Que fait Camp Équitable ?

Camp Équitable promeut un mode de vie durable au sein des associations de jeunesse et s'engage à ancrer la durabilité dans les camps et les formations. Camp Équitable est un projet commun de youngCaritas, du Mouvement Scout de Suisse, de Jungwacht Blauring Schweiz et d'Action de Carême. Camp Équitable est soutenu par la Fondation suisse du scoutisme, l'Église catholique de la ville de Lucerne, l'Église catholique du canton de Zurich, la Fondation pro jungwacht blauring, la partie confessionnelle du canton de Saint-Gall, la Fondation Wegweiser, la Fondation Gelbert et d'autres partenaires financiers.

Qui a développé le kit de cours pour les cours de formation durables ?

Ce kit de cours a été développé par Martina Blättler, Mischa Kaspar/Monti, Jill Diederich et Helen Joss/Jenga de l'équipe de formation Camp Équitable. Nous sommes un groupe de scout·e·s et de membres de Jungwacht Blauring Schweiz actif·ve·s, avec de l'expérience dans la direction de cours. Nous contribuons ainsi à ancrer le thème de la durabilité dans les associations de jeunesse.

**Si tu as des propositions d'amélioration ou des compléments, nous les recevons volontiers :
annonce-toi auprès de info@camp-equitable.ch.**

Un projet de:

youngCARITAS



Pfadibewegung Schweiz
Mouvement Scout de Suisse
Movimento Scout Svizzero
Moviment Battasendas Svizra



Fastenaktion
Action de Carême
Azione Quaresimale

