

A close-up photograph of a person's hand holding a blue water bottle in a stream. The bottle is tilted, and water is visible inside. The background is a blurred natural setting with green foliage and water ripples.

CAMP ÉQUITABLE

GUIDE DE PLANIFICATION
D'UNE ACTIVITÉ DURABLE

www.camp-equitable.ch

La structure d'une activité durable ne diffère guère de celle d'une activité ordinaire. Ce guide vous fournit donc en premier lieu des conseils sur les objectifs ainsi que des méthodes possibles. Il a été utilisé à titre d'exemple pour le thème d'un concours passé nommé « C'est quoi la saison ?! ».

Vous trouverez des informations concernant le concours actuel sur :
www.camp-equitable.ch/concours



1^{ÈRE} PARTIE : CONDITIONS CADRES

Conseils concernant le fil rouge

Pour les activités de sensibilisation au développement durable, il est particulièrement important de choisir un thème attrayant. Le thème ne doit pas être trop théorique, mais aussi vivant que possible et proche du quotidien des participant·e·s. Les contenus restent ainsi plus longtemps en tête et les possibilités d'actions seront ensuite intégrées par les participant·e·s dans leur vie quotidienne. Vous pouvez soit lier l'activité au thème général du camp, soit créer une nouvelle histoire qui sera liée à ce sujet.

Points importants pour la planification du fil rouge :

- l'adapter au groupe cible et à l'âge
- rester dans l'histoire du début à la fin
- créer une courbe de tension
- Relier thématiquement l'introduction, le développement et la conclusion (« pourquoi l'un mène-t-il à l'autre ? »)

En panne d'idées ?

Inspirez-vous des idées de programmes d'autres groupes scouts et de la Jubla lors du choix de votre thème :

www.camp-equitable.ch/outils/idees-de-programme

Considérations à prendre en compte sur la durée ainsi que sur l'intégration de l'activité :

En ce qui concerne l'intégration de l'activité, on peut distinguer deux différentes variantes de mise en œuvre :

Activité unique avec introduction/développement/conclusion

Exemple de thème sur l'utilisation des restes : après un repas préparé en commun, d'autres menus sont composés à partir des restes de nourriture. Un vote permet de déterminer la meilleure proposition de plat qui sera ensuite, si possible, cuisiné ensemble. La manière dont le gaspillage alimentaire peut être évité sera en outre discutée avec les participant·e·s.

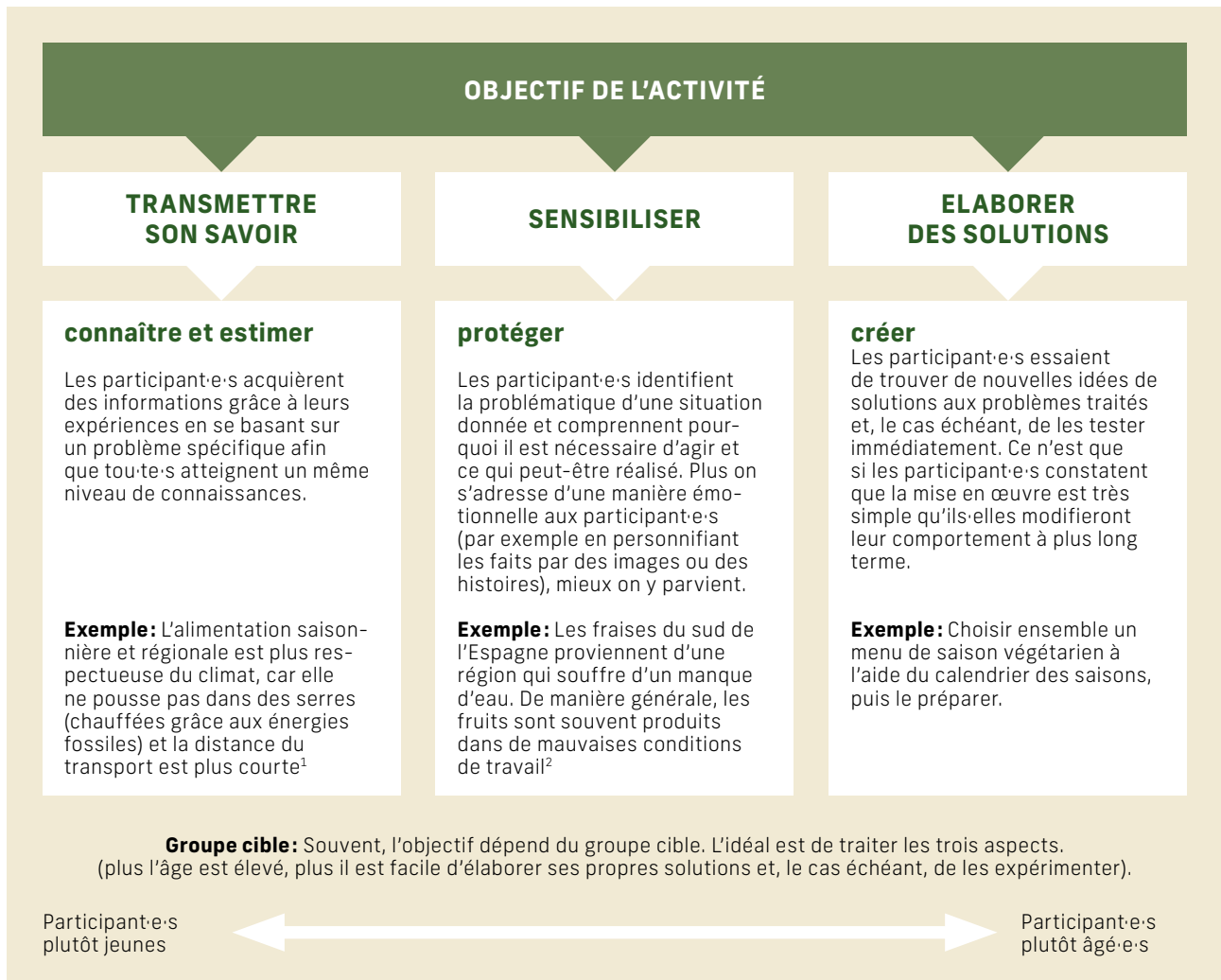
Plusieurs activités à thème tout au long du camp :

Exemple de thème sur le recyclage : au début du camp, les participant·e·s déterminent ensemble comment les matériaux (entre autres les emballages de denrées alimentaires) peuvent être recyclés, pour, par la suite, construire une station de recyclage. Pendant le camp, le « recyclage » est une tâche que les participant·e·s effectuent quotidiennement.

Réflexions sur les objectifs de l'activité

Comme pour toute activité, il est essentiel de commencer par réfléchir à ce que les participant·e·s doivent retenir de l'activité. Une fois les objectifs fixés, vous pouvez réfléchir aux questions auxquelles les participant·e·s

sont confronté·e·s dans leur vie quotidienne et à la manière dont vous pouvez les aborder. Le diagramme suivant vous aidera à déterminer l'objectif de votre activité :



Dans l'idéal, les participant·e·s sont ensuite inspiré·e·s, motivé·e·s et capables de contribuer à la création d'un monde plus durable à court ou à long terme.

Une activité de développement durable peut être à la fois un sport de camp et une activité de camp. Pour atteindre l'objectif, il est plus facile de définir d'abord l'objectif de l'activité et de choisir ensuite le type d'activité approprié. Un bloc de durabilité peut être une course de postes, un jeu

de terrain, des constructions de camp, une excursion dans une ferme, une visite guidée d'une station d'épuration et bien d'autres choses encore.

Il est toutefois important que des connaissances soient transmises d'une manière ou d'une autre dans un bloc sur la durabilité. Une transmission ludique des connaissances ou des interruptions grâce à de petits jeux peuvent être utiles pour rapprocher le thème des participant·e·s.

1 www.wwf.ch/fr/nos-objectifs/fruits-et-legumes

2 www.wwf.ch/fr/projets/coto-de-donana-et-les-fraises

www.srf.ch/news/panorama/wassernotstand-in-andalusien-erdbeeren-auf-kosten-der-zugvoegel

2^{ÈME} PARTIE : PLANIFICATION DÉTAILLÉE

La planification détaillée ne diffère que très peu de la planification d'une activité « normale ». De notre point de vue, les deux points suivants sont toutefois essentiels en ce qui concerne un bloc de durabilité :

Illustrer et faire découvrir des problématiques du monde réel

L'objectif devrait toujours être de créer un lien avec la vie quotidienne et de mettre en évidence les problématiques clés afin d'éveiller l'intérêt des participant·e·s. Ceci est particulièrement important car il est ainsi possible de mettre en évidence l'impact de chaque personne et d'obtenir à long terme une reconsidération de ses propres actions.

Tirer un bilan à la fin du bloc et faire le transfert dans le quotidien personnel des participant·e·s.

Ce qui est décisif, c'est de rassembler ensemble les connaissances à la fin d'un bloc et d'organiser une conclusion positive malgré des thèmes parfois négatifs.

Les méthodes pour atteindre ces objectifs ne sont pas très différentes des autres activités. Nous avons listé ci-dessous quelques méthodes à titre d'exemple :

Entrée en matière

Éveiller l'intérêt des participant·e·s en abordant des problématiques de la vie quotidienne.

Exemples de méthodes :

- Entrée audio ou vidéo
- Articles de journaux, histoires tirées de photos, bandes dessinées
- Énigmes
- Intégrer des jeux de rôle, du théâtre, de la « personnification » (exemple : faire apparaître des thèmes complexes comme le climat sous forme de personnage ou de super-héros « No-Waste » qui aide à éliminer le « Food-Waste »)

→ plus vous raconterez d'histoires et suscitez d'émotions, plus les participant·e·s seront intéressé·e·s.

Partie principale

Dans la partie principale, vous travaillez avec les participants sur l'objectif principal de votre bloc (voir section 2). Utilisez pour ce faire différentes formes sociales comme le travail individuel, en binôme ou en groupe.

Les dynamiques du monde réel peuvent être facilement illustrées de manière ludique.

Les méthodes utiles sont par exemple :

- Différents métiers ou pays → Répartition des tâches dans le jeu
- Différents pays ou zones géographiques → Séparation spatiale des groupes
- Différentes conditions de travail → Intégrer des tâches supplémentaires (p.ex. tunnel de bâches, tour additionnel)
- Rémunération à la performance → Les participant·e·s reçoivent 1 friandise par tâche
- Salaire au temps → Les participant·e·s reçoivent 1 friandise toutes les 10 minutes

Conclusion

Avec la réflexion, vous faites à nouveau prendre conscience aux participant·e·s du lien avec la vie quotidienne et vous montrez les parallèles entre les règles survenues dans le jeu et les réalités de notre monde. L'objectif est de permettre aux participant·e·s d'exprimer avec leurs propres mots les connaissances acquises et les changements à apporter à leurs actions futures (personnelles ou au sein de l'association de jeunesse) et, si possible, de les expérimenter et de les appliquer.

Les méthodes d'évaluation ne diffèrent pas des méthodes habituelles. Nous renvoyons ici volontiers à des outils connus tels que Cudesch, ainsi que Schub et Methodenstark (outils uniquement en allemand).

Questions directrices à la réflexion avec les participant·e·s:

- Quelles réalités suite à l'activité peuvent être transposées dans notre quotidien?
- Quelles sont les règles instaurées durant le jeu qui reflètent les conditions de vie et de travail réelles?
- Quelle situation dans le jeu a été dérangeante (injuste, pourrait être améliorée, etc.)?
- Que retenons-nous de cette activité pour nos actions futures?

Questions directrices à l'autoréflexion pour les responsables du bloc:

- Les participant·e·s ont-ils·elles atteint l'objectif du bloc? L'activité était-elle adaptée à l'âge des participant·e·s?
- Les participant·e·s ont-ils·elles compris la problématique et ont-ils·elles pu formuler des solutions pour leur propre action?
- Que s'est-il passé dans le jeu? Quelles sont les dynamiques qui ont attiré notre attention de manière positive ou négative?
- Comment améliorer le bloc pour une prochaine édition?
- Comment pouvons-nous changer le jeu pour qu'il soit plus durable?

Et pour finir, n'oubliez pas: Malgré toutes les réflexions et la méthodologie – l'important est que le facteur du plaisir reste au centre!

ANNEXE

Nous remercions Pusch pour son expertise.

Camp Équitable est soutenu par: Stiftung Wegweiser, Le canton de Zoug, La Conférence centrale catholique romaine de Suisse, La Fondation Gelbert, Stiftung pro jungwacht blauring, Fondation suisse du scoutisme ainsi que d'autres partenaires de soutien.

Bibliographie

- Bachmann D., Bissig S., Bläsi N., Brändle L., Riha D., Würzler S. (2018): Methodenstark – Ideensammlung für vielfältige Aus- und Weiterbildung. Lucerne: Jungwacht Blauring Schweiz. (seulement en allemand)
- Camp équitable: idées de programmes
→ www.camp-equitable.ch/outils/idees-de-programme
- Camp équitable (éd.): Kit de cours – Bases pour des cours de formation durables.
- Mouvement Scout de Suisse MSdS (éd.): Cudesch Brochure « Programme – Vivre le scoutisme ».

Mentions légales

Éditeur: Camp équitable

Autrices: Aline Hürlimann et Nœmi Sablonier/Nitro

Collaboration: David Neyer, Dominik Hediger, Federica Schanz/Naraja, Martina Blättler, Mischa Kaspar/Monti, Remo Müller, Vera Ziswiler/Dori

Mise en page: Katrin Ginggen

Photo: AdobeStock/kaninstudio

1^{ère} Édition 2022

Si tu trouves une erreur ou un contenu manquant dans cette brochure, n'hésite pas à nous le signaler à info@camp-equitable.ch.
Merci de tout cœur!

Un projet de:

youngCARITAS


Katholische Kirche
Stadt Luzern



Pfadibewegung Schweiz
Mouvement Scout de Suisse
Movimento Scout Svizzero
Moviment Battasendas Svi



Fastenaktion
Action de Carême
Azione Quaresimale

